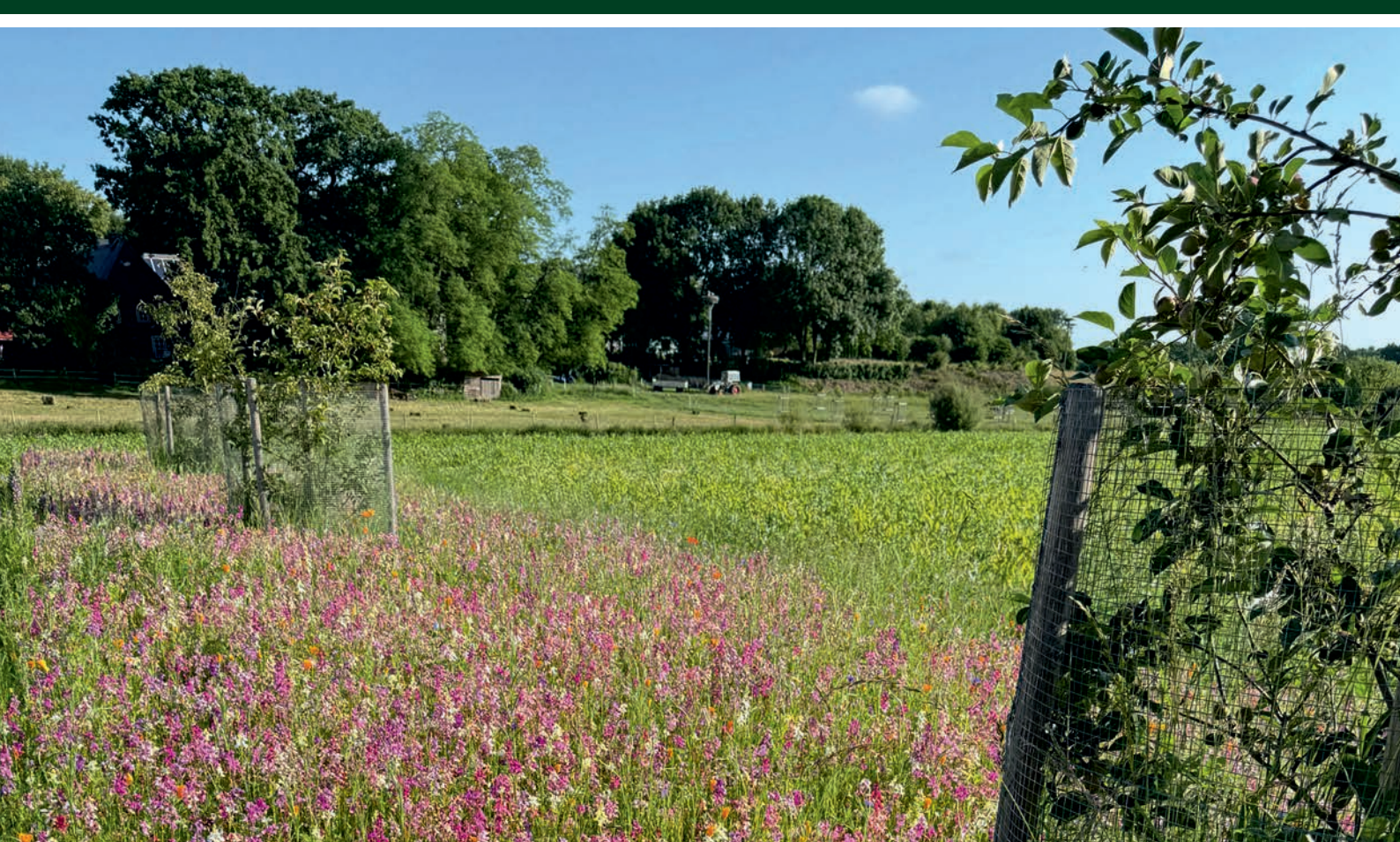




**Gribbohmer
Medardus-Gilde**

Versicherungsverein auf Gegenseitigkeit VVaG



GESCHÄFTSBERICHT
über das Geschäftsjahr
2025



**Gribbohmer
Medardus-Gilde**

Versicherungsverein auf Gegenseitigkeit seit 1741



**Gribbohmer
Versicherungsdienst**

Versicherungsvermittlungsgesellschaft mbH seit 1992



**Gilden Finanz- & Konzept-
beratungsgesellschaft mbH**

seit 2020

Telefon: 04827-2209

Fax: 04827-3686

www.gribbohmer.de

info@gribbohmer.de



GRUSSWORTE

Liebe Mitglieder,
sehr geehrte Damen und Herren,

der vorliegende Geschäftsbericht dokumentiert das Geschäftsjahr 2025.

Die wirtschaftliche Entwicklung 2025: Die Weltwirtschaft entwickelte sich 2025 trotz internationaler Unsicherheiten insgesamt moderat positiv. Allerdings dämpften zunehmende Handelskonflikte, insbesondere ausgelöst durch die Zollpolitik der USA, die außenwirtschaftliche Dynamik. Davon sind vor allem exportorientierte Volkswirtschaften und Branchen betroffen. Die Inflationsraten blieben weltweit weitgehend stabil oder gingen zurück. Vor diesem Hintergrund senkten die großen Zentralbanken im Jahr 2025 ihre Leitzinsen, was Investitionen und privaten Konsum unterstützte. Nach zwei Rezessionsjahren verzeichnete die deutsche Wirtschaft 2025 wieder ein leichtes Wachstum. Das preisbereinigte Bruttoinlandsprodukt stieg um 0,2%. Der Außenhandel entwickelte sich nur schwach und ging insbesondere im Handel mit den USA infolge deren Zollpolitik zurück. Der Arbeitsmarkt zeigte sich hingegen überraschend stabil. Haupttreiber des Wachstums waren steigende private Konsumausgaben sowie höhere Staatsausgaben.

Die EZB senkte ihren Leitzins 2025 insgesamt um einen Prozentpunkt und hielt ihn seit Mitte des Jahres stabil. Die Inflationsrate in Deutschland lag im Jahresdurchschnitt bei 2,2% und damit nahe dem EZB-Ziel. Während kurzfristige Zinsen sanken, stiegen langfristige Zinsen leicht an. Die Aktienmärkte entwickelten sich sehr positiv, während der deutsche Immobilienmarkt weiter unter Druck blieb. Der Euro wertete gegenüber dem US-Dollar deutlich auf.

Unser Geschäftsjahr 2025 war im Vergleich zum Vorjahr von einer gestiegenen Schadenbelastung geprägt. Die durchschnittliche Bruttoschadenquote lag in allen Sparten bei 38,2 % (Vorjahr 6,5 %). In unserer Hausratversicherung lag diese bei 49,3 % (Vorjahr 7,6 %), in unserer Glasversicherung bei 21,1 % (Vorjahr 12,9 %) und in der landwirtschaftlichen Inventarversicherung bei 2,0 % (Vorjahr 0,8 %). Die Mitgliederentwicklung 2025 ist weiterhin leicht rückläufig (minus 17 Mitglieder (Vorjahr -62)). Aufgrund einer Beitragssenkung in der Hausratversicherung für alle Mitglieder war die Beitragsentwicklung mit -4,4 % (Vorjahr+ 1,8 %) seit 2009 erstmals negativ.

Unser Vermittlungsgeschäft hat sich im Jahr 2025 weiterhin positiv entwickelt. Die Gribbohmer Versicherungsdienst Versicherungsvermittlungsgesellschaft mbH konnte ihre Umsätze um 19,1 % steigern (Vorjahr 9,7 %). Bei der Gilden Finanz- und Konzeptberatungsgesellschaft mbH fielen die Umsätze geringer aus -17,5 % (Vorjahr -11,8%). Insgesamt stiegen die Umsatzerlöse aus dem Vermittlungsgeschäft der beiden Tochtergesellschaften um 16,3 % (Vorjahr +8,3 %) auf ca. 822.000 € (Vorjahr ca. 695.000 €). Neben der Versicherungsvermittlung und der Immobilienfinanzierung konnte auch erfolgreich die Vermittlung von Finanzanlagen und Krediten an unsere Mitglieder weiter ausgebaut werden.



Glasschutzkasse:
Übernahme durch die Gilde
wurde beschlossen.



GRÜN-Aktion:
600 Setzlinge wurden gepflanzt.



Neu im Team seit August 2025:
Monika Heintze

Wichtiger Beschluss: Bestandsübertragung der Glasschutzkasse a.G. von 1923 zu Hamburg

Am 5. Juni 2025 kamen die Mitglieder der Gribbohmer Medardus-Gilde im Gildehaus in Gribbohm zusammen, um die jährliche Mitgliederversammlung abzuhalten. Ein bedeutender Tagesordnungspunkt war die einstimmige Zustimmung zur Übernahme der Glasschutzkasse a.G. von 1923 zu Hamburg durch die Gribbohmer Medardus-Gilde VVaG. Gründe sind gestiegene gesetzliche Anforderungen und hohe Verwaltungskosten bei der Glasschutzkasse. Die Übertragung ermöglicht eine bessere Betreuung, Kostensenkungen und eine stabile Beitragsentwicklung für alle Mitglieder. Die Übertragung wird zum 1. Januar 2026 wirksam.

Im März 2025 fand unsere GRÜN-Aktion statt. Im Rahmen unserer Partnerschaft mit dem Landesjagdverband Schleswig-Holstein haben wir insgesamt rund 600 Setzlinge gemeinsam eingepflanzt. Wir freuen uns, wenn wir in den kommenden Jahren u.a. die Waldkiefer „Pinus sylvestris“, die Lärche „Larix decidua“ oder auch die Tannen „Abies grandis“ oder „Abies alba“ beim Wachsen beobachten können.

Personell hat im August 2025 Monika Heintze als weitere Vertriebsassistentin unser Team verstärkt.

Wir bedanken uns bei allen, die durch Ihre Einsatzbereitschaft zum Erfolg des Geschäftsjahres 2025 beigetragen haben. Dieser Dank gilt auch allen externen Kooperationspartnern.

Der Vorstand

Gerd Saß Matthias Liskow Timo Bestmann Christian Gasau



INHALT

1	Mitglieder und Bestand	7
2	Vorstand, Mitarbeiter und Vertrauensberater	7
	2.1 Der Vorstand	7
	2.2 Mitarbeiter der Geschäftsstelle	8
	2.3 Vertrauensberater	8
3	Allgemeine Angaben	9
4	Risikobericht	10
5	Spartenberichte	12
	5.1 Verbundene Hausratversicherung	12
	5.2 Glasversicherung	12
	5.3 Landwirtschaftliche Inventarversicherung	12
	5.4 Bestandsentwicklung	13
	5.5 Versicherungssummen	13
	5.6 Beitragsentwicklung	14
	5.7 Schadenregulierung	14
6	Jahresabschluss Gilde 2025	15
	6.1 Bilanz Gilde 2025	15
	6.2 Gewinn- und Verlustrechnung Gilde 2025	16
	6.3 Anmerkungen zum Jahresabschluss	17
	6.4 Protokoll über die Kassenprüfung Gilde	18
7	Jahresabschluss GVD 2025	19
	7.1 Vorwort	19
	7.2 Bilanz GVD 2025	21
	7.3 Gewinn- und Verlustrechnung GVD 2025	22
	7.4 Anmerkungen zum Jahresabschluss	23
	7.5 Protokoll über die Kassenprüfung GVD	24



INHALT

8	Jahresabschluss GfK 2025	25
	8.1 Vorwort	25
	8.2 Bilanz GfK 2025	26
	8.3 Gewinn- und Verlustrechnung GfK 2025	27
	8.4 Anmerkungen zum Jahresabschluss	28
	8.5 Protokoll über die Kassenprüfung GfK	29
9	Wesentliches im Geschäftsjahr 2025	30
	9.1 Veranstaltungen	30
	9.2 Marktgeschehen	32
	9.3 Entwicklungsdiagramme GMG	33
	9.4 Entwicklungsdiagramme GVD & GfK	35
10	Ausblick	36
	10.1 Strategische Entwicklung	36
	10.2 Operatives Geschäft	37
11	Geschäftspartner	38
	11.1 Geschäftspartner GMG	38
	11.2 Geschäftspartner GVD	39



1 MITGLIEDER UND BESTAND

Mitglieder zum 31.12.2025	Mitglieder zum 31.12.2024	Veränderung	in Prozent
2240	2257	-17	-0,8 %

Zum 31.12.2025 hatte die **Gribbohmer Medardus-Gilde VVaG** einen Mitgliederbestand in Höhe von 2240. Dies entspricht einem Mitgliederrückgang von 17 im Vergleich zum Vorjahr (31.12.2024 / 2257 Mitglieder).

Dabei standen 54 Neuaufnahmen 71 Abgängen gegenüber. Die Abgänge unterteilen sich in 56 Kündigungen und 15 natürliche Abgänge.

2 VORSTAND, MITARBEITER UND VERTRAUENSBERATER

2.1 VORSTAND

1. Vorsitzender

GERD SAß, Dorfstr. 20a, 25596 Gribbohm

Geschäftsführer und stellv. Vorstandsvorsitzender

MATTHIAS LISKOW, Landscheider Weg 11, 25572 Landscheide

Vorstandsmitglied

TIMO BESTMANN, Denkmalsweg 1a, 25579 Fitzbek

Vorstandsmitglied

CHRISTIAN GASAU, Heisterdom 1, 25560 Schenefeld



Von links: Vorstandsmitglied Timo Bestmann, 1. Vorsitzender Gerd Saß, Geschäftsführer/stellv. Vorstandsvorsitzender Matthias Liskow, Vorstandsmitglied Christian Gasau



2.2 MITARBEITER DER GESCHÄFTSSTELLE



MATTHIAS LISKOW
Geschäftsführer



TIMO BESTMANN
Prokurist



JANINE REESE
Kundenberaterin



JANA METZGER
Kundenberaterin



STEFANIE QUENTMEIER
Kundenberaterin



RALF INSELMANN
Kundenberater



BETTY BREIHOLZ
Kundenberaterin



SABINE PIEPER
Kundenbetreuerin



LEFKE GUTMANN
Kundenbetreuerin



YASMIN WEYH
Kundenbetreuerin



JUDITH RÜHMANN
Kundenbetreuerin



MONIKA HEINTZE
Kundenbetreuerin

ab 08.2025



MARTIN KWIATKOWSKI
Marketing & Verwaltung

2.3 VERTRAUENSBERATER



ROLF SIERKS
Vertrauensmann
Glüsing 3
24594 Hohenwestedt



GÜNTER GRÖNING
Vertrauensmann
Wilhelm-Ehlers-Weg 4
25348 Glückstadt



3 ALLGEMEINE ANGABEN

Die **Gribbohmer Medardus-Gilde VVaG** ist Mitglied im Verband der Versicherungsvereine auf Gegenseitigkeit e.V. mit Sitz in Kiel. Zudem besteht eine Mitgliedschaft bei der Verbraucherstreitschlichtungsstelle Versicherungsombudsmann e.V. .

Die einzelnen Versicherungssparten sind:

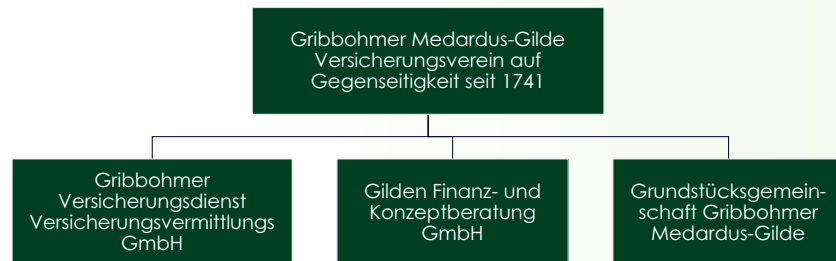
- Verbundene Hausratversicherung
- Glasversicherung
- landwirtschaftliche Inventarversicherung

Die zuständige Aufsichtsbehörde ist das Ministerium für Wirtschaft, Verkehr, Arbeit, Technologie und Tourismus des Landes Schleswig-Holstein in Kiel.

Die Auswahl der Geschäftspartner erfolgt nach dem Regionalitätsprinzip und der Leistungsfähigkeit. Eine Liste ausgewählter Geschäftspartner ist beigefügt.

Die Prüfung des Jahresabschlusses wurde von den Mitgliedern Herrn Gerard Govers und Herrn Wulf Reimers durchgeführt (siehe Prüfprotokoll).

Unternehmensaufbau ‚Die GRIBBOHMER‘



Die **Gribbohmer Medardus-Gilde VVaG** ist Alleingesellschafterin der **Gribbohmer Versicherungsdienst Versicherungsvermittlungsgesellschaft mbH**. Diese ist Mitglied im Bundesverband Deutscher Versicherungskaufleute e.V. (kurz: BVK).

Ergänzend zu den selbst betriebenen Versicherungen werden hier sämtliche weitere Versicherungen als Versicherungsvertreter nach § 34 d Abs. 1 GewO (Mehrfachagent) als auch Immobiliendarlehen gemäß § 34 i Abs. 1 Satz 1 GewO sowie Darlehen gemäß §34 c Absatz 1 Satz 1 Nummer 2 GewO vermittelt.

Die **Gilden Finanz- und Konzeptberatungsgesellschaft mbH** (kurz: **GFK**) wurde 2020 gegründet, firmiert ebenfalls als Mehrfachagentur und ist auf Konzeptberatung und Finanzanlageberatung spezialisiert. Im Rahmen der Konzeptberatung sollen die Kunden nicht nur lebensbegleitend, sondern auch ganzheitlich beraten werden. Dazu werden sämtliche Finanz- und Vorsorgekonzepte miteinander kombiniert. Ob Vermögensplanung, Einkommenssicherung, Altersvorsorge oder die Finanzierung der eigenen vier Wände – gemeinsam mit den Kunden wird aus dem breiten Angebot der renommierten Produktpartner die passende Lösung gefunden.

Die **GFK** firmiert als Mehrfachagent und hat folgende Zulassungen: Als Versicherungsvertreter gemäß § 34 d Abs. 1 GewO unter der Registrierungs-Nr. D-H7DS-8UAQ1-43 und als Finanzanlagenvermittler gemäß § 34 f Abs. 1 Satz 1 GewO unter der Registrierungs-Nr. D-F-140-EF2C-09 sowie als Immobiliendarlehensvermittler gemäß § 34 i Abs. 1 Satz 1 GewO unter der Registrierungs-Nr. D-W-140-W7H8-82.



4 RISIKOBERICHT

Allgemein

Der Geschäftsbereich des Versicherungsvereins auf Gegenseitigkeit konzentriert sich im Wesentlichen auf das Privatkundengeschäft sowie auf die Absicherung landwirtschaftlicher Betriebe. Die Übernahme von Groß- und Industrierisiken erfolgt bewusst nicht, um die Risikostruktur überschaubar und steuerbar zu halten.

Die Geschäftstätigkeit ist regional klar fokussiert und erstreckt sich primär auf das Bundesland Schleswig-Holstein und Hamburg. Geschäftsbeziehungen in angrenzende Bundesländer werden zwar zugelassen, jedoch nicht aktiv beworben oder strategisch ausgebaut. Diese regionale Begrenzung trägt zur besseren Einschätzbarkeit der Risiken sowie zur Stärkung der Marktkenntnis bei. Insgesamt resultiert daraus ein vergleichsweise homogenes und gut kalkulierbares Risikoprofil.

Rückversicherung

Die wesentlichen versicherungstechnischen Risiken ergeben sich aus dem Beitragsrisiko, dem Schadensrisiko sowie dem Reserverisiko. Diese Risiken werden im Rahmen eines strukturierten Risikomanagementprozesses laufend analysiert und bewertet. Zur Begrenzung der Auswirkungen potenziell größerer Schäden sowie zur Stabilisierung der Ergebnisentwicklung wurden umfassende Rückversicherungsverträge abgeschlossen. Der Eigenbehalt wird dadurch auf ein wirtschaftlich vertretbares und kalkulierbares Maß reduziert.

Die bestehende Rückversicherungsstruktur wird in regelmäßigen Abständen überprüft und bei Bedarf an veränderte Rahmenbedingungen, Schadenerfahrungen oder Entwicklungen des versicherten Bestandes angepasst. Ziel ist es, eine dauerhaft angemessene und risikoadäquate Absicherung sicherzustellen.

Risiken im Bereich Vertrieb

Der Vertrieb erfolgt überwiegend über den Direktvertrieb, der den zentralen Absatzkanal darstellt. Daneben wird in geringem Umfang auch der Vertrieb über Makler und Mehrfachagenten genutzt.

In beiden Vertriebswegen wird großer Wert auf eine sorgfältige Prüfung und Auswahl der zu zeichnenden Risiken gelegt. Dies dient sowohl der Sicherstellung einer langfristig stabilen Bestandsqualität als auch der Vermeidung von unerwünschten Risikokonzentrationen.

Der Direktvertrieb wird insbesondere aus Gründen der Kosteneffizienz und der besseren Einflussmöglichkeiten auf die Beratungs- und Abschlussqualität weiter gestärkt. Ein wesentlicher Wachstumstreiber ist hierbei die positive Reputation des Unternehmens, die sich in Empfehlungen und Mund-zu-Mund-Propaganda niederschlägt. Dadurch kann eine nachhaltige und qualitativ hochwertige Bestandsentwicklung erzielt werden.



Risiken aus Kapitalanlagen

Die Kapitalanlagetätigkeit erfolgt im Rahmen der geltenden aufsichtsrechtlichen Vorschriften sowie unter Berücksichtigung der maßgeblichen privatrechtlichen Vertragsbedingungen. Der Vorstand stellt sicher, dass die Anlagegrundsätze den Anforderungen an Sicherheit, Rentabilität und Liquidität entsprechen.

Zu den wesentlichen Risiken im Bereich Kapitalanlagen gehören insbesondere Markt-, Zins- und Kursrisiken. Diese werden durch geeignete Steuerungs- und Überwachungsprozesse kontinuierlich beobachtet und bewertet.

Durch eine angemessene Diversifikation der Anlagen sowie durch konservative Anlagegrundsätze wird eine Begrenzung dieser Risiken angestrebt. Ziel ist eine ausgewogene Balance zwischen Ertrag und Risiko unter Berücksichtigung der langfristigen Verpflichtungen des Unternehmens.

MaGo – Mindestanforderungen an die Geschäftsorganisation

Die Gesellschaft erfüllt die aufsichtsrechtlichen Mindestanforderungen an die Geschäftsorganisation gemäß § 211 VAG (MaGo für kleine Versicherungsunternehmen) in vollem Umfang. Die Einhaltung dieser Anforderungen wird regelmäßig überprüft und dokumentiert.

Besonderes Augenmerk wird auf die kontinuierliche Weiterentwicklung der internen Prozesse sowie der Aufbau- und Ablauforganisation gelegt. Dies gilt insbesondere für den Bereich der IT-Sicherheit, der angesichts zunehmender digitaler Risiken eine zentrale Bedeutung einnimmt.

Die bestehenden Sicherheitsmaßnahmen werden laufend überprüft, aktualisiert und an neue regulatorische sowie technologische Entwicklungen angepasst. Ziel ist es, ein angemessenes Sicherheitsniveau zu gewährleisten und die Funktionsfähigkeit der Geschäftsprozesse dauerhaft sicherzustellen.



5 SPARTENBERICHTE

In den Spartenberichten werden die wichtigsten Zahlen und wesentlichen Ereignisse dargestellt. Weitere Zahlen sind in den darauf folgenden Tabellen aufgeführt.

5.1 VERBUNDENE HAUSRATVERSICHERUNG

Die verbundene Hausratversicherung ist mit 2.122 (Vorjahr 2.184) Verträgen bezogen auf die Vertragsanzahl die größte Sparte der Gilde.

Es wurden 33 (Vorjahr 37) Schäden reguliert, die Schadenssumme inklusive Rückstellungen beträgt 148.234,22 € (Vorjahr 27.450,18 €). Die Bruttoschadenquote beträgt 49,3% (Vorjahr 7,6%).

5.2 GLASVERSICHERUNG

Zum 31.12.2025 bestanden in der Glasversicherung 649 Verträge (Vorjahr 662).

Es wurden 13 (Vorjahr 9) Schäden mit einer Schadenssumme inklusive Rückstellungen von 7.666,06 € (Vorjahr 3.643,93 €) reguliert. Die Bruttoschadenquote beträgt 21,1% (Vorjahr 12,9%).

5.3 LANDWIRTSCHAFTLICHE INVENTARVERSICHERUNG

Es bestanden zum Ende des Geschäftsjahres 225 Verträge (Vorjahr 226), davon 196 im Bereich Inventar Feuer.

Es wurde 1 Schaden im Bereich Inventar Feuer (Vorjahr 2) mit einer Schadenssumme inklusive Rückstellungen von 1.350,00 € (Vorjahr 500,00 €) gemeldet. Die Bruttoschadenquote beträgt 2,0% (Vorjahr 0,8%).



5.4 BESTANDSENTWICKLUNG

Versicherungs- sparte	Verträge zum 31.12.2025	Verträge zum 31.12.2024	Verän- derung	in Prozent
Hausrat- versicherung	2.122	2.184	-62	-2,8 %
landw. Inventar- versicherung mit Feuer	196	190	6	3,2 %
landw. Inventar- versicherung ohne Feuer	29	36	-7	-19,4 %
Glas- versicherung	649	662	-13	-2,0 %
Gesamt	2.996	3.072	-76	-2,4 %

5.5 VERSICHERUNGSSUMMEN

Versicherungs- sparte	VS zum 31.12.2025	VS zum 31.12.2024	Verän- derung	in Prozent
Hausrat- versicherung	185.454.900 €	188.612.505 €	-3.157.605 €	-1,7 %
landw. Inventar- versicherung mit Feuer	53.827.790 €	54.694.040 €	-866.250 €	-1,6 %
landw. Inventar- versicherung ohne Feuer	3.169.300 €	3.501.700 €	-332.400 €	-9,5 %
Gesamt	242.451.990 €	246.808.245 €	-4.356.255 €	-1,8 %



5.6 BEITRAGSENTWICKLUNG

Die Beitragsentwicklung im Berichtszeitraum stellt sich wie folgt dar:

Versicherungssparte	Summe zum 31.12.2025	Summe zum 31.12.2024	Veränderung	in Prozent
Hausratversicherung	291.997,36 €	314.397,35 €	-22.399,99 €	-7,1 %
landw. Inventarversicherung mit Feuer	67.041,31 €	63.013,99 €	4.027,32 €	6,4 %
landw. Inventarversicherung ohne Feuer	4.710,89 €	3.532,31 €	1.178,58 €	33,4 %
Glasversicherung	36.292,74 €	36.860,63 €	-567,89 €	-1,5 %
Gesamt	400.042,30 €	417.804,28 €	-17.761,98 €	-4,3 %

5.7 SCHADENREGULIERUNG

(Schäden aus dem Geschäftsjahr inklusive Rückstellungen)

Sparte	Schadensumme		Anzahl Schäden		Bruttoschadenquote	
	GJ	VJ	GJ	VJ	GJ	VJ
VHV	148.234,22 €	27.450,18 €	33	37	49 %	8 %
landw. Inventarvers. mit Feuer	1.350,00 €	500,00 €	1	2	2 %	1 %
landw. Inventarvers. ohne Feuer	0,00 €	0,00 €	0	0	0 %	0 %
Glas	7.666,06 €	3.643,93 €	13	9	21 %	13 %
Gesamt	157.250,28 €	31.594,11 €	47	48	38 %	7 %

GJ= Geschäftsjahr / VJ= Vorjahr

Gesamtrückstellungen aus Vorjahren und für 2025: 105.236,16 €

Schadenzahlungen für Vorjahresschäden:

VHV	578,06 €
landw. Inventarvers.	0,00 €
Glas	0,00 €
Gesamt	578,06 €

Schadenzahlungen für Spätschäden: keine

6 JAHRESABSCHLUSS GILDE 2025

6.1 BILANZ GILDE 2025

Gribohmer Medardus-Gilde Versicherungsverein auf Gegenseitigkeit von 1741, Gribohm

Bilanz zum 31.12.2025

AKTIVA	31.12.2024		31.12.2024		31.12.2024	
	EUR	TEUR	EUR	TEUR	EUR	TEUR
A. Immaterielle Vermögensgegenstände						
B. Kapitalanlagen						
I. Grundstücke, grundstücksgleiche Rechte und Bauten einschließlich der Bauten auf fremden Grundstücken						
II. Kapitalanlagen in verbundenen Unternehmen und Beteiligungen						
III. Sonstige Kapitalanlagen						
C. Forderungen						
D. Sonstige Vermögensgegenstände						
PASSIVA						
A. Eigenkapital						
B. Versicherungstechnische Rückstellungen						
C. Andere Rückstellungen						
D. Andere Verbindlichkeiten						

6.2 GEWINN- UND VERLUSTRECHNUNG GILDE 2025

**Gribbohmer Medardus-Gilde Versicherungsverein auf Gegenseitigkeit von 1741,
Gribbohm**

**Gewinn- und Verlustrechnung für die Zeit vom
1. Januar bis 31. Dezember 2025**

	2025		2024		Vorjahr 2024		TEUR	
	EUR	EUR	EUR	EUR	TEUR	TEUR		
I. Versicherungstechnische Rechnung								
1. Verdiente Beiträge für eigene Rechnung								
a) Gebuchte Bruttobeiträge			400.042,30			418		
b) Abgegebene Rückversicherungsbeiträge			<u>256.153,10</u>	143.889,20		<u>267</u>	151	
2. Aufwendungen für Versicherungsfälle für eigene Rechnung								
a) Zahlungen für Versicherungsfälle								
aa) Bruttobetrag		52.592,18				54		
bb) Anteil der Rückversicherer		<u>28.510,45</u>	24.081,73			<u>30</u>	24	
b) Veränderung der Rückstellung für noch nicht abgewickelte Versicherungsfälle								
aa) Bruttobetrag		100.236,16				./.	27	
bb) Anteil der Rückversicherer		<u>./.</u> 59.541,70	<u>40.694,46</u>	64.776,19		<u>15</u>	<u>./.</u> 12	12
3. Aufwendungen für den Versicherungsbetrieb für eigene Rechnung								
a) Bruttoaufwendungen für den Versicherungsbetrieb			255.305,50				230	
b) davon ab:								
erhaltene Provisionen und Gewinnbeteiligungen aus dem in Rückdeckung gegebenen Versicherungsgeschäft			<u>87.156,38</u>	168.149,12		<u>91</u>	139	
4. Sonstige versicherungstechnische Aufwendungen für eigene Rechnung				<u>4.808,62</u>				<u>5</u>
5. Versicherungstechnisches Ergebnis für eigene Rechnung				<u>./.</u> 93.844,73			<u>./.</u>	<u>5</u>
II. Nichtversicherungstechnische Rechnung								
1. Erträge aus Kapitalanlagen								
a) Erträge aus anderen Kapitalanlagen								
aa) Erträge aus Grundstücken, grundstücksgleichen Rechten und Bauten einschließlich der Bauten auf fremden Grundstücken	20.835,01					20		
bb) Erträge aus anderen Kapitalanlagen	<u>2.717,61</u>	23.552,62				<u>3</u>	23	
b) Erträge aus Zuschreibungen		0,00					5	
b) Gewinne aus dem Abgang von Kapitalanlagen		<u>248,86</u>	23.801,48			<u>0</u>	28	
2. Aufwendungen für Kapitalanlagen								
a) Aufwendungen für die Verwaltung von Kapitalanlagen, Zinsaufwendungen und sonstige Aufwendungen für die Kapitalanlagen		38.065,54				42		
b) Abschreibungen auf Kapitalanlagen		7.559,00				18		
c) Verluste aus dem Abgang von Kapitalanlagen		<u>0,00</u>	<u>45.624,54</u>	./.	21.823,06	<u>0</u>	<u>60</u>	./.
3. Sonstige Erträge			210.040,88				186	
4. Sonstige Aufwendungen			<u>136.336,77</u>	<u>73.704,11</u>			<u>122</u>	<u>64</u>
5. Ergebnis der normalen Geschäftstätigkeit				<u>./.</u> 41.963,68				<u>27</u>
6. Steuern vom Einkommen und vom Ertrag		0,00					0	
7. Sonstige Steuern			<u>247,68</u>	<u>247,68</u>			<u>0</u>	<u>0</u>
8. Jahresfehlbetrag/-überschuss				<u>./.</u> 42.211,36				<u>27</u>
9. Entnahmen aus Gewinnrücklagen								
a) aus anderen Gewinnrücklagen				0,00				0
10. Einstellungen in Gewinnrücklagen								
a) in andere Gewinnrücklagen				42.211,36				<u>./.</u> 27
11. Bilanzgewinn				<u><u>0,00</u></u>				<u><u>0</u></u>



6.3 ANMERKUNGEN ZUM JAHRESABSCHLUSS

Bescheinigung über die Erstellung eines Jahresabschlusses mit Plausibilitätsbeurteilungen

Nach Abschluss des Auftrags erteilen wir folgende

Bescheinigung der Wirtschaftsprüfungsgesellschaft über die Erstellung mit Plausibilitätsbeurteilungen

An die Gribbohmer Medardus-Gilde Versicherungsverein auf Gegenseitigkeit von 1741:

Wir haben auftragsgemäß den nachstehenden Jahresabschluss – bestehend aus Bilanz und Gewinn- und Verlustrechnung – der Gribbohmer Medardus-Gilde Versicherungsverein auf Gegenseitigkeit von 1741, Gribbohm, für das Geschäftsjahr vom 1. Januar bis 31. Dezember 2025 unter Beachtung der deutschen handelsrechtlichen Vorschriften und der ergänzenden versicherungstechnischen Vorschriften erstellt. Grundlage für die Erstellung waren die uns vorgelegten Belege, Bücher und Bestandsnachweise, die wir auftragsgemäß nicht geprüft, wohl aber auf Plausibilität beurteilt haben, sowie die uns erteilten Auskünfte. Die Buchführung sowie die Aufstellung des Inventars und des Jahresabschlusses nach den deutschen handelsrechtlichen Vorschriften liegen in der Verantwortung der gesetzlichen Vertreter der Gesellschaft.

Wir haben unseren Auftrag unter Beachtung des IDW Standards: Grundsätze für die Erstellung von Jahresabschlüssen (IDW S 7) durchgeführt. Dieser umfasst die Entwicklung der Bilanz und der Gewinn- und Verlustrechnung auf Grundlage der Buchführung sowie des Inventars sowie der Vorgaben zu den anzuwendenden Bilanzierungs- und Bewertungsmethoden. Zur Beurteilung der Plausibilität der uns vorgelegten Belege, Bücher und Bestandsnachweise haben wir Befragungen und analytische Beurteilungen vorgenommen, um mit einer gewissen Sicherheit auszuschließen, dass diese nicht ordnungsgemäß sind. Hierbei sind uns keine Umstände bekannt geworden, die gegen die Ordnungsmäßigkeit der uns vorgelegten Unterlagen und des auf dieser Grundlage von uns erstellten Jahresabschlusses sprechen.

Kiel, den 12. Mai 2026

rt Revision + Treuhand GmbH & Co. KG
Wirtschaftsprüfungsgesellschaft
Steuerberatungsgesellschaft

Butenschön
Wirtschaftsprüfer

ppa. Marten
Wirtschaftsprüferin



6.4 PROTOKOLL ÜBER DIE KASSENPRÜFUNG GILDE



Protokoll über die Kassenprüfung des Geschäftsjahres 2025 der Gribboher Medardus-Gilde VVaG

Kassenprüfung am: 26.05.2026
 Kassenprüfer: Herr Wulf Reimers
 Herr Gerard Govers

Teilnehmender Vorstand: Herr Matthias Liskow
 Teilnehmender Mitarbeiter: Herr Martin Kwiatkowski (Buchhaltung)

Die Kassenprüfer hatten Gelegenheit, die Geschäftsunterlagen, Bankauszüge, und das Kassenbuch einzusehen und zu prüfen. Die Unterlagen wurden ordnungsgemäß geführt. Die Prüfung ergab keinen Anlass zu Beanstandungen.

Der Vorstand hat uns mündlich bestätigt, dass sich Vorgänge von besonderer Bedeutung nach Schluss des Geschäftsjahres nicht ergeben haben und solche uns bei unserer Prüfung auch nicht bekannt wurden.

Gribbohm, den 26.05.2026

Kassenprüfer: 
 Wulf Reimers 
 Gerard Govers

Vorstand: 
 Matthias Liskow

Mitarbeiter: 
 Martin Kwiatkowski

**Gribboher
Medardus-Gilde**
 Versicherungsverein auf
 Gegenseitigkeit von 1741

Dorfstr. 38
 25596 Gribbohm
 T 0 48 27 - 22 09
 F 0 48 27 - 36 86
 info@gribboher.de
 www.gribboher.de

Aufsichtsbehörde:
 Ministerium für Wirtschaft,
 Arbeit, Verkehr & Technologie
 Steuer-Nr.: 18 290 01538

Vorstand:
 Gerd Sab, Vorsitzender
 Matthias Liskow
 Christian Gaiou
 Timo Bestmann





7 JAHRESABSCHLUSS GVD 2025

7.1 VORWORT

Bei unserer Tochtergesellschaft, der **Gribbohmer Versicherungsdienst Versicherungsvermittlungsgesellschaft mbH** (kurz: **GVD**), konnte im Geschäftsjahr 2025 erneut eine sehr erfreuliche wirtschaftliche Entwicklung verzeichnet werden. Insbesondere die Provisionserlöse konnten im Vergleich zum Vorjahr deutlich gesteigert werden und bestätigen damit die nachhaltige Wachstumsstrategie des Unternehmens.

Die gesamten Provisionserlöse beliefen sich im Geschäftsjahr 2025 auf insgesamt 807.691,41 €. Diese setzen sich aus Bestandspflegeprovisionen in Höhe von 512.407,33 € sowie Abschlussprovisionen in Höhe von 295.554,08 € zusammen. Im Vergleich zum Vorjahr, in dem Provisionserlöse von insgesamt 678.380,00 € (davon 399.837,73 € Bestandspflegeprovision und 278.542,27 € Abschlussprovision) erzielt wurden, entspricht dies einer Umsatzsteigerung von 129.581,41 € bzw. +19,1 %.

Auch das Rohergebnis entwickelte sich sehr positiv. Dieses konnte auf 790.209,72 € gesteigert werden, nach 661.735,16 € im Vorjahr, was einem Zuwachs von 128.474,56 € bzw. +19,5 % entspricht. Diese Entwicklung verdeutlicht die insgesamt hohe Ertragskraft sowie die kontinuierlich verbesserte operative Leistungsfähigkeit des **GVD**.

Trotz dieser positiven Umsatz- und Ergebnisentwicklung ergibt sich nach Steuern ein negatives Gesamtergebnis in Höhe von -23.136,92 € (Vorjahr: -30.495,46 €). Dieses Ergebnis ist im Wesentlichen auf den bewusst geplanten Ausbau des Personalbestandes zurückzuführen, der mit entsprechend gestiegenen Personalkosten verbunden ist. Vor dem Hintergrund der strategischen Weiterentwicklung des Unternehmens ist diese Investition in personelle Ressourcen als nachhaltig und zukunftsorientiert zu bewerten. Auf Grundlage des bestehenden Beherrschungs- und Gewinnabführungsvertrages wird dieses Ergebnis vollständig von der **Gribbohmer Medardus-Gilde VVaG** ausgeglichen.

Für das Geschäftsjahr 2025 sind darüber hinaus folgende besondere Entwicklungen und Maßnahmen hervorzuheben:

- ▶ Durch den gezielten Einsatz moderner Technik, die Einführung neuer Vergleichsprogramme sowie die konsequente Weiterentwicklung flexibler Arbeitsmodelle – insbesondere im Zusammenspiel von Büro- und Homeoffice-Tätigkeiten – konnte die Effizienz im Vertrieb weiter gesteigert werden. In Verbindung mit dem geplanten Personalausbau führte dies erneut zu einem deutlichen Umsatzwachstum.
- ▶ Auch im Bereich der IT-Infrastruktur konnten weitere Fortschritte erzielt werden. In Zusammenarbeit mit der Firma bTdynamics wurde die bestehende Systemlandschaft weiter optimiert. Insbesondere konnten die Anforderungen in den Bereichen Performance, Stabilität, Homeoffice-Fähigkeit sowie IT-Sicherheit auf ein noch höheres Niveau gehoben werden.



- ▶ Die kontinuierliche Optimierung unserer Geschäftsprozesse blieb auch im Jahr 2025 ein zentrales Ziel. So wurden insbesondere die tägliche Kundenverwaltung sowie der Datenaustausch mit unseren Geschäftspartnern weiter verbessert. Darüber hinaus wurde die Nutzung digitaler Lösungen, wie beispielsweise der elektronischen Unterschrift, konsequent weiter standardisiert und ausgebaut.
- ▶ Zur Sicherstellung einer dauerhaft hohen Beratungsqualität nahmen alle Mitarbeiterinnen und Mitarbeiter erneut an einer Vielzahl von Fort- und Weiterbildungsmaßnahmen teil. Sämtliche Mitarbeitenden erfüllen auch im Jahr 2025 die Anforderungen der Weiterbildungsinitiative „gut beraten“, was die hohe fachliche Qualifikation und das Engagement des Teams unterstreicht.
- ▶ Seit dem 15.08.2025 verstärkt Frau Monika Heintze als Vertriebsassistentin unser Team und trägt seitdem zur weiteren Stärkung unserer vertrieblichen Aktivitäten bei.
- ▶ Neben der täglichen Arbeit wurde auch im Geschäftsjahr 2025 großer Wert auf den Teamzusammenhalt gelegt. Im August besuchte unser gesamtes Team gemeinsam mit Gästen erneut das W.O.A. (Wacken Open Air). Darüber hinaus führte uns unser Teamtag u.a. zum Alpaka Hof Wiedewisch sowie zum Hof Nyding in Kummerfeld, wo wir interessante Einblicke in Tierhaltung, moderne Landwirtschaft und in die umweltbewusste Nutzung von Ressourcen im landwirtschaftlichen Alltag erhielten. Beide Veranstaltungen boten eine gute Gelegenheit zum Austausch abseits des Arbeitsalltags und stärkten den Zusammenhalt im Team.

Insgesamt blickt der **GVD** auf ein erfolgreiches Geschäftsjahr 2025 zurück, das durch nachhaltiges Wachstum, gezielte Investitionen in Personal und Technik sowie eine konsequente Weiterentwicklung der internen Prozesse geprägt war.

Geschäftsführer Matthias Liskow

Prokurist Timo Bestmann

7.2 BILANZ GVD 2025

Gribohmer Versicherungsdienst Vermittlungsgesellschaft mbH.

Gribohm

Amtsgericht Pinneberg, HRB 1200 IZ

Bilanz zum 31. Dezember 2025

AKTIVA	EUR	EUR	Vorjahr TEUR	EUR	Vorjahr TEUR
A. Anlagevermögen					
I. Sachanlagen	1.673,00		3		26
II. Finanzanlagen	<u>42.069,00</u>	43.742,00	51		28
				<u>0,00</u>	<u>0</u>
				53.778,66	54
B. Umlaufvermögen				25.700,00	17
I. Forderungen und sonstige Vermögensgegenstände davon gegenüber Gesellschaftern: EUR 1.953,43 (Vj. TEUR 6)	48.727,00		17		
II. Guthaben bei Kreditinstituten	(6)		(6)		59
	<u>50.024,78</u>	98.751,78	59	63.015,12	(51)
		<u>142.493,78</u>	<u>130</u>	4.334,57	(5)
				<u>142.493,78</u>	<u>130</u>
C. Verbindlichkeiten					
davon gegenüber Gesellschaftern:				52.850,92	
davon aus Steuern:				4.334,57	
				<u>142.493,78</u>	

7.3 GEWINN- UND VERLUSTRECHNUNG GVD 2025

**Gribbohmer Versicherungsdienst Vermittlungsgesellschaft mbH,
Gribbohm**

**Gewinn- und Verlustrechnung für die Zeit vom
1. Januar bis 31. Dezember 2025**

	EUR	EUR	Vorjahr TEUR
1. Rohergebnis		790.209,72	662
2. Personalaufwand:			
a) Löhne und Gehälter	-	432.778,51	./.
b) soziale Abgaben	-	112.346,52	./.
<i>davon für Altersversorgung:</i>	EUR	22.576,43	
		(Vj.: TEUR 21)	
		- 545.125,03	
3. Abschreibungen			
a) auf immaterielle Vermögensgegenstände und Sachanlagen	-	963,00	./.
4. sonstige betriebliche Aufwendungen	-	267.466,37	./.
5. Erträge aus anderen Wertpapieren und Ausleihungen des Finanzanlagevermögens	+	0,00	+
5. sonstige Zinsen und ähnliche Erträge	+	207,76	+
6. Zinsen und ähnliche Aufwendungen	-	0,00	./.
		-23.136,92	./.
7. Ergebnis nach Steuern			30
8. Erträge/Aufwendungen aufgrund eines Gewinnabführungsvertrages		23.136,92	30
9. Jahresüberschuss		0,00	0,00



7.4 ANMERKUNGEN ZUM JAHRESABSCHLUSS

Bescheinigung über die Erstellung eines Jahresabschlusses mit Plausibilitätsbeurteilungen

Nach Abschluss des Auftrags erteilen wir folgende Bescheinigung:

Bescheinigung der Wirtschaftsprüfungsgesellschaft über die Erstellung mit Plausibilitätsbeurteilungen

An die Gribbohmer Versicherungsdienst Vermittlungsgesellschaft mbH:

Wir haben auftragsgemäß den nachstehenden Jahresabschluss – bestehend aus Bilanz, Gewinn- und Verlustrechnung sowie Anhang – der Gribbohmer Versicherungsdienst Vermittlungsgesellschaft mbH, Gribbohm, für das Geschäftsjahr vom 1. Januar bis 31. Dezember 2025 unter Beachtung der deutschen handelsrechtlichen Vorschriften erstellt. Grundlage für die Erstellung waren die uns vorgelegten Belege, Bücher und Bestandsnachweise, die wir auftragsgemäß nicht geprüft, wohl aber auf Plausibilität beurteilt haben, sowie die uns erteilten Auskünfte. Die Buchführung sowie die Aufstellung des Inventars und des Jahresabschlusses nach den deutschen handelsrechtlichen Vorschriften liegen in der Verantwortung der gesetzlichen Vertreter der Gesellschaft.

Wir haben unseren Auftrag unter Beachtung des IDW Standards: Grundsätze für die Erstellung von Jahresabschlüssen (IDW S 7) durchgeführt. Dieser umfasst die Entwicklung der Bilanz und der Gewinn- und Verlustrechnung sowie des Anhangs auf Grundlage der Buchführung, des Inventars und der Vorgaben zu den anzuwendenden Bilanzierungs- und Bewertungsmethoden. Zur Beurteilung der Plausibilität der uns vorgelegten Belege, Bücher und Bestandsnachweise haben wir Befragungen und analytische Beurteilungen vorgenommen, um mit einer gewissen Sicherheit auszuschließen, dass diese nicht ordnungsgemäß sind. Hierbei sind uns keine Umstände bekannt geworden, die gegen die Ordnungsmäßigkeit der uns vorgelegten Unterlagen und des auf dieser Grundlage von uns erstellten Jahresabschlusses sprechen.

Kiel, den 12. Mai 2026

rt Revision + Treuhand GmbH & Co. KG
Wirtschaftsprüfungsgesellschaft
Steuerberatungsgesellschaft

Butenschön
Wirtschaftsprüfer

ppa. Marten
Wirtschaftsprüferin



7.5 PROTOKOLL ÜBER DIE KASSENPRÜFUNG GVD



Protokoll über die Kassenprüfung des Geschäftsjahres 2025 der Gribboher Versicherungsdienst Versicherungsvermittlungsgesellschaft mbH

Kassenprüfung am: 26.05.2026
 Kassenprüfer: Herr Wulf Reimers
 Herr Gerard Govers

 Teilnehmender Vorstand: Herr Matthias Liskow
 Teilnehmender Mitarbeiter: Herr Martin Kwiatkowski (Buchhaltung)

Die Kassenprüfer hatten Gelegenheit, die Geschäftsunterlagen, Bankauszüge, und das Kassenbuch einzusehen und zu prüfen. Die Unterlagen wurden ordnungsgemäß geführt. Die Prüfung ergab keinen Anlass zu Beanstandungen.

Der Vorstand hat uns mündlich bestätigt, dass sich Vorgänge von besonderer Bedeutung nach Schluss des Geschäftsjahres nicht ergeben haben und solche uns bei unserer Prüfung auch nicht bekannt wurden.

Gribbohm, den 26.05.2026

Kassenprüfer: Wulf Reimers Gerard Govers
 Geschäftsführer: Matthias Liskow
 Mitarbeiter: Martin Kwiatkowski

**Gribboher
Versicherungsdienst**
Versicherungsvermittlungs-
gesellschaft mbH

Dorfstr. 38
25376 Gribbohm
T 0 48 27 - 22 09
F 0 48 27 - 36 86
info@gribboher.de
www.gribboher.de

Geschäftsführer: Matthias Liskow,
Prokurist: Timo Bestmann
Steuer-Nr.: 18 290 11523
Eintragung im Handelsregister,
Registergericht: Pinneberg,
Registernummer: HRB 120012

Vermittlere Registrierungs-Nr.:
Versicherungsvertriebler
Ermächtigung gemäß § 34 Abs. 1 GewO
D-V29IA-X393P-04
Immobilienkreditvermittler
gemäß § 34 Abs. 1 Satz 1 GewO
D-W-140-EHP-35
Darlehensvermittler
gemäß § 34 c Abs. 1 BBodV Nr. 2 GewO





8 JAHRESABSCHLUSS GFK 2025

8.1 VORWORT

Unsere Tochtergesellschaft (100%-Tochter der Gilde), die **Gilden Finanz- und Konzeptberatungsgesellschaft mbH** (kurz **GFK**), hat ihre Umsätze in 2025 weiter reduzieren müssen, da die Zusammenarbeit mit der Versicherungsplattform Swiss Compare, welche generell in 2022 ihren Geschäftsbetrieb eingestellt hat, beendet werden musste.

Wir haben daher unser Versicherungsvermittlungsgeschäft nur noch über den **GVD** abgewickelt. Zukünftig soll über die **GFK** im Wesentlichen das Finanzanlagegeschäft vermittelt werden.

Die Provisionserlöse betrugen 14.142,72 € (Vorjahr 16.611,60 €) und damit -17,5 % im Vergleich zum Vorjahr.

Als Gesamtergebnis nach Steuern ist ein Jahresverlust von -11.519,18 € (Vorjahr -8.407,93 € Jahresverlust) zu verzeichnen, der auf Grundlage des Beherrschungs- und Gewinnabführungsvertrages von der **Gribbohmer Medardus-Gilde VVaG** ausgeglichen wird.

Folgende Besonderheiten sind für das Geschäftsjahr 2025 für die GFK anzuführen:

- Finanzanlageprodukte von unserem neuen Premiumpartner im Finanzanlagebereich – dem Itzehoer Aktien Club - konnten weiter erfolgreich vermittelt werden. Gilde-Mitglieder erhalten hier Sonderkonditionen.

Geschäftsführer Matthias Liskow

Prokurist Timo Bestmann

8.2 BILANZ GFK 2025

Gilden Finanz- und Konzeptberatungs GmbH
Gribbohm
Amtgericht Pinneberg, HRB 15143 PI
Bilanz zum 31. Dezember 2025

	EUR	EUR	EUR	31.12.2024 TEUR	31.12.2024 TEUR
AKTIVA					
A. Anlagevermögen					
B. Umlaufvermögen					
I. Forderungen und sonstige Vermögensgegenstände davon gegen Gesellschafter (Vj.: TEUR 9) Guthaben bei	11.538,71	14.620,46		7	25
II. Kreditinstituten		7.578,71	22.199,17	11	2
		<u>28.600,17</u>	<u>28.600,17</u>	<u>30</u>	<u>30</u>
			2.564,47		(3)
			<u>28.600,17</u>		<u>30</u>
PASSIVA					
A. Eigenkapital					
Gezeichnetes Kapital			25.000,00		25
B. Rückstellungen			1.000,00		2
C. Verbindlichkeiten			2.600,17		3
davon gegenüber Gesellschaftern:					
			<u>28.600,17</u>		<u>30</u>

8.3 GEWINN- UND VERLUSTRECHNUNG GFK 2025

**Gilden Finanz- und Konzeptberatungs GmbH
Gribbohm**

**Gewinn- und Verlustrechnung für die Zeit vom
1. Januar bis 31. Dezember 2025**

	<u>2025 EUR</u>	<u>Vorjahr TEUR</u>
1. Rohergebnis	14.142,72	17
2. Personalaufwand	8.805,20	10
3. Abschreibungen	689,00	1
4. sonstige betriebliche Aufwendungen	16.167,70	14
5. Ergebnis nach Steuern	<u>-11.519,18</u>	<u>-8</u>
6. Erträge/Aufwendungen aufgrund eines Gewinnabführungsvertrages	<u>11.519,18</u>	<u>8</u>
7. Jahresüberschuss	<u><u>0,00</u></u>	<u><u>0</u></u>



8.4 ANMERKUNGEN ZUM JAHRESABSCHLUSS

Bescheinigung über die Erstellung eines Jahresabschlusses mit Plausibilitätsbeurteilungen

Nach Abschluss des Auftrags erteilen wir folgende

Bescheinigung der Wirtschaftsprüfungsgesellschaft über die Erstellung mit Plausibilitätsbeurteilungen

An die Gilden Finanz- und Konzeptberatungs GmbH:

Wir haben auftragsgemäß den nachstehenden Jahresabschluss – bestehend aus Bilanz, Gewinn- und Verlustrechnung und Anhang – der Gilden Finanz- und Konzeptberatungs GmbH, Gribbohm, für das Geschäftsjahr vom 1. Januar bis 31. Dezember 2025 unter Beachtung der deutschen handelsrechtlichen Vorschriften und der ergänzenden versicherungstechnischen Vorschriften erstellt. Grundlage für die Erstellung waren die uns vorgelegten Belege, Bücher und Bestandsnachweise, die wir auftragsgemäß nicht geprüft, wohl aber auf Plausibilität beurteilt haben, sowie die uns erteilten Auskünfte. Die Buch-führung sowie die Aufstellung des Inventars und des Jahresabschlusses nach den deutschen handelsrechtlichen Vorschriften liegen in der Verantwortung der gesetzlichen Vertreter der Gesellschaft.

Wir haben unseren Auftrag unter Beachtung des IDW Standards: Grundsätze für die Erstellung von Jahresabschlüssen (IDW S 7) durchgeführt. Dieser umfasst die Entwicklung der Bilanz und der Gewinn- und Verlustrechnung auf Grundlage der Buchführung sowie des Inventars sowie der Vorgaben zu den anzuwendenden Bilanzierungs- und Bewertungsmethoden. Zur Beurteilung der Plausibilität der uns vorgelegten Belege, Bücher und Bestandsnachweise haben wir Befragungen und analytische Beurteilungen vorgenommen, um mit einer gewissen Sicherheit auszuschließen, dass diese nicht ordnungsgemäß sind. Hierbei sind uns keine Umstände bekannt geworden, die gegen die Ordnungsmäßigkeit der uns vorgelegten Unterlagen und des auf dieser Grundlage von uns erstellten Jahresabschlusses sprechen.

Kiel, den 12. Mai 2026

rt Revision + Treuhand GmbH & Co. KG
Wirtschaftsprüfungsgesellschaft
Steuerberatungsgesellschaft

Butenschön
Wirtschaftsprüfer

ppa. Marten
Wirtschaftsprüferin



8.5 PROTOKOLL ÜBER DIE KASSENPRÜFUNG GFK



Protokoll über die Kassenprüfung des Geschäftsjahres 2025 der Gilden Finanz- und Konzeptberatungsgesellschaft mbH

Kassenprüfung am: 26.05.2026
 Kassenprüfer: Herr Wulf Reimers
 Herr Gerard Govers
 Teilnehmender Vorstand: Herr Matthias Liskow
 Teilnehmender Mitarbeiter: Herr Martin Kwiatkowski (Buchhaltung)

Die Kassenprüfer hatten Gelegenheit, die Geschäftsunterlagen, Bankauszüge, und das Kassenbuch einzusehen und zu prüfen. Die Unterlagen wurden ordnungsgemäß geführt. Die Prüfung ergab keinen Anlass zu Beanstandungen.

Der Vorstand hat uns mündlich bestätigt, dass sich Vorgänge von besonderer Bedeutung nach Schluss des Geschäftsjahres nicht ergeben haben und solche uns bei unserer Prüfung auch nicht bekannt wurden.

Gribbohm, den 26.05.2026

Kassenprüfer:  Wulf Reimers  Gerard Govers
 Geschäftsführer:  Matthias Liskow
 Mitarbeiter:  Martin Kwiatkowski

**Gilden Finanz- und
Konzeptberatungs-
gesellschaft mbH**

Dorflstr. 38
25576 Gribbohm
T 0 48 27 - 22 09
F 0 48 27 - 36 86
gfk@gribbohm.de
www.gribbohm.de

Geschäftsführer: Matthias Liskow
Prokurist: Timo Bestmann
Steuer-Nr.: 18 290 46553
Eintragung im Handelsregister,
Registerrichter: Pinneberg,
Registernummer: HRB 15143 PI

Vermittlerregistrierungs-Nr.:
Versicherungsvertreter (Mehrfachagentur)
§ 34a Abs. 1 GewG: D4705-8JAQ1-43
Finanzanlagenvermittler
§ 34a Abs. 1 Satz 1 GewG: D-F-140-EP2C-09
Immobilienmakler/Finanzvermittler
§ 34a Abs. 1 Satz 1 GewG: D-W-140-W798-82





9 WESENTLICHES IM GESCHÄFTSJAHR 2024

9.1 VERANSTALTUNGEN



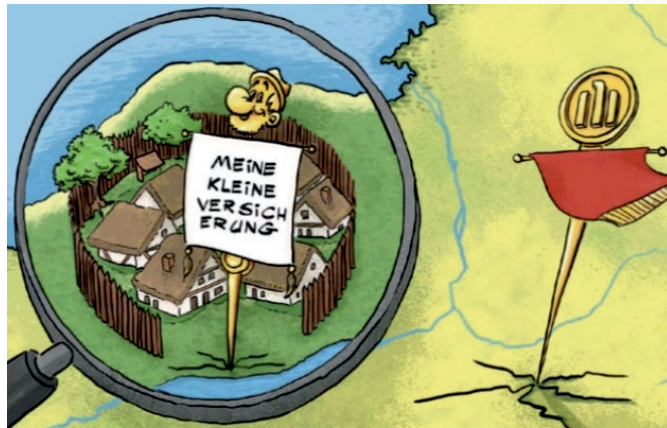
GRÜN-Aktion:
600 Setzlinge wurden gepflanzt.



Teamtag:
Alpakahof Wiedwisch



Teamtag:
Moderne Milchwirtschaft



Gilde in der Fachjournalie:
In einem Bericht über kleine
Versicherungsvereine wird
über die Gilde berichtet



GRÜN-Aktion:
Erfolgreiche Teilnahme an der Baumpflanzchallenge
und Erneuerung der Blühwiese





9.2 MARKTGESCHEHEN

Die von der Gilde selbst betriebenen Sparten, insbesondere im Bereich der reinen Sachversicherungen, stehen zunehmend unter erheblichem Wettbewerbsdruck durch andere Marktteilnehmer. Der moderne private ebenso wie der landwirtschaftliche Kunde erwartet heute in der Regel nicht mehr lediglich den Abschluss einzelner Sachversicherungen, sondern legt zunehmend Wert auf eine ganzheitliche Betreuung und umfassende Beratung in sämtlichen Versicherungs- und Finanzangelegenheiten.

Insbesondere die landwirtschaftliche Inventarversicherung ist von strukturellen Veränderungen geprägt. Der fortschreitende Strukturwandel in der Landwirtschaft hat in den vergangenen Jahren zu einem Rückgang der Betriebe („Höfesterben“) geführt, was bereits zu signifikanten Beitragsverlusten in diesem Segment beigetragen hat. Vor diesem Hintergrund macht sich der gegenwärtig verstärkte Wettbewerb in diesem Bereich noch deutlicher bemerkbar.

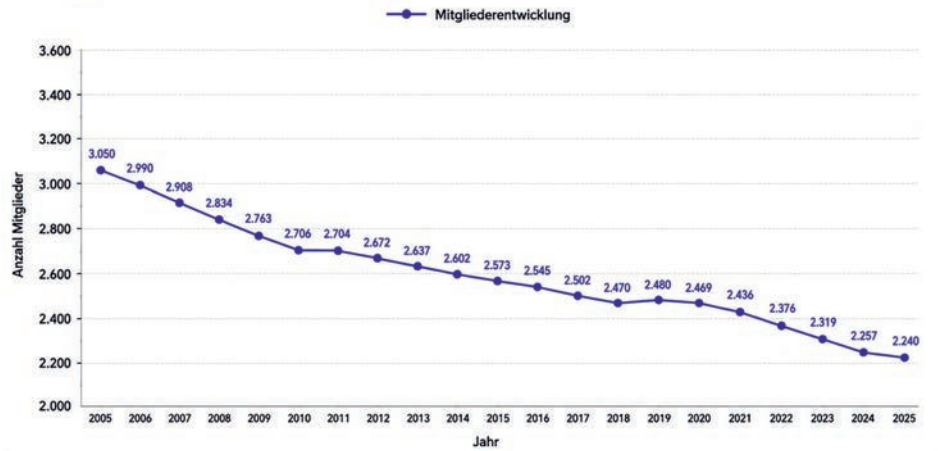
Die **Gribbohmer Medardus-Gilde VVaG von 1741** hat auf diese Entwicklungen frühzeitig und vorausschauend reagiert. Bereits im Jahr 2018 wurden die Leistungspakete über sämtliche Sparten hinweg umfassend überprüft und erweitert, um den veränderten Kundenbedürfnissen gerecht zu werden. In einem weiteren Schritt erfolgte zuletzt im Jahr 2022 und 2025 eine Modernisierung dieser Angebote, um auch weiterhin wettbewerbsfähig zu bleiben und den steigenden Anforderungen des Marktes zu entsprechen.

Darüber hinaus wirkt sich die kontinuierliche Umsetzung neuer EU-Vorschriften zur Regulierung des Versicherungsmarktes auch auf die Tätigkeiten der „**GRIBBOHMER**“ aus. Im Mittelpunkt dieser gesetzlichen Regelungen steht insbesondere der Schutz der Verbraucher. Vor diesem Hintergrund werden die internen Prozesse fortlaufend überprüft und angepasst, um den erhöhten regulatorischen Anforderungen gerecht zu werden und eine rechtskonforme sowie kundenorientierte Arbeitsweise sicherzustellen.

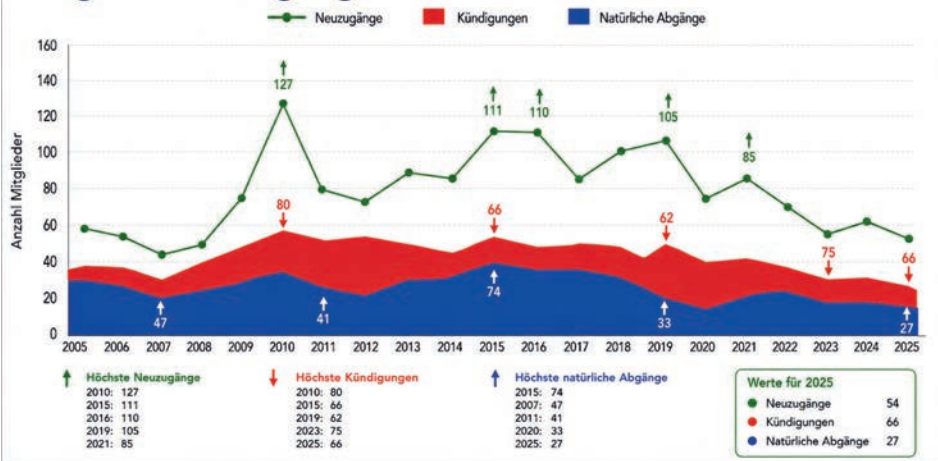


9.3 ENTWICKLUNGSDIAGRAMME GMG

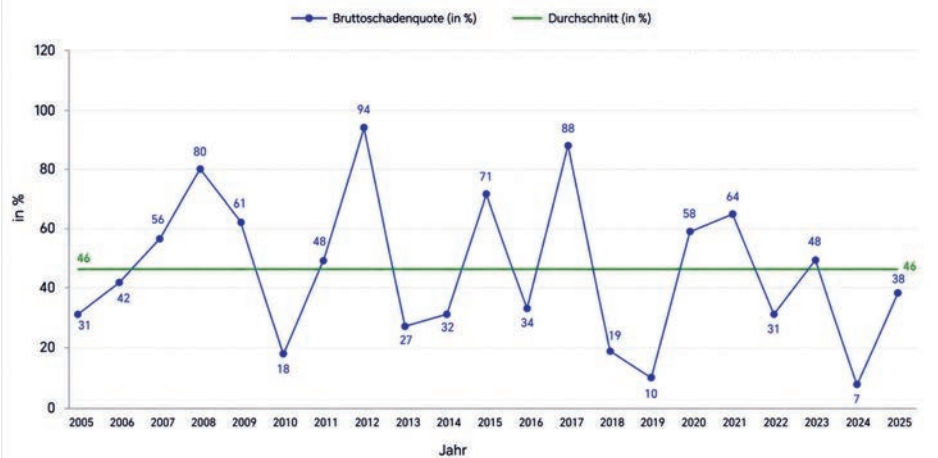
Mitgliederentwicklung



Mitgliederbewegung

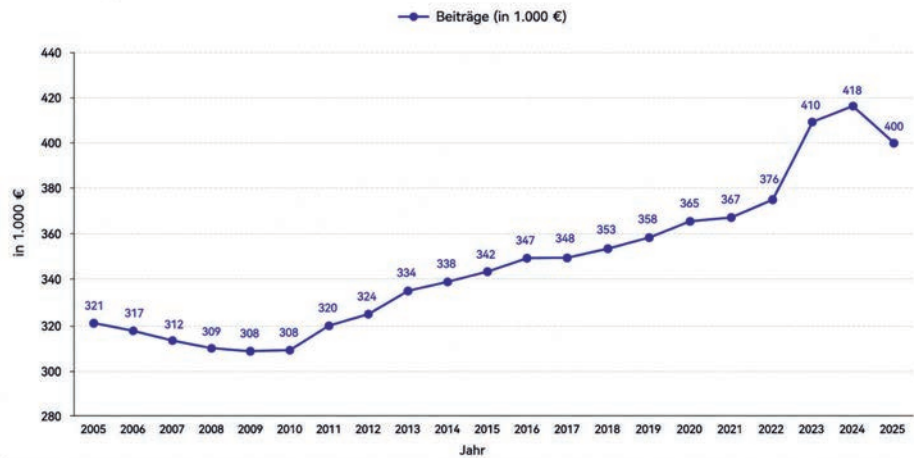


Bruttoschadenquote (in %)





Beiträge (in 1.000 €)



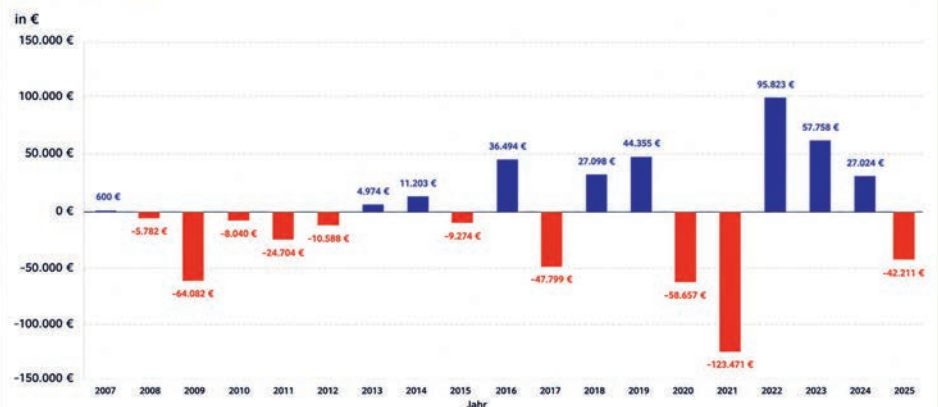
Rücklagen (in 1000 Euro)



Gesamtergebnis GILDE (in €)

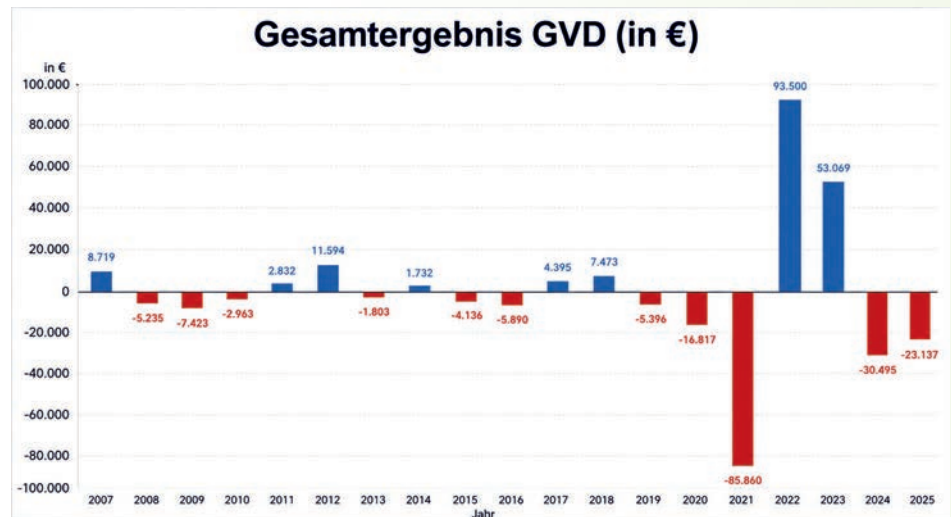
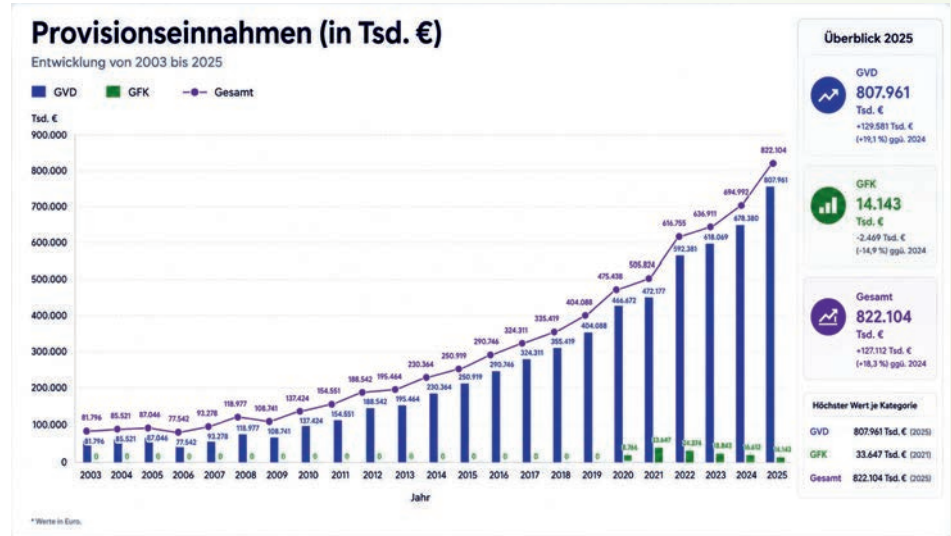
Entwicklung von 2007 bis 2025

■ Gesamtergebnis (in €)





9.4 ENTWICKLUNGSDIAGRAMME GVD & GfK





10 AUSBLICK

Das zentrale Instrument zur nachhaltigen Sicherung und Weiterentwicklung der Zukunftsfähigkeit unserer Gilde ist weiterhin die kontinuierliche, fachlich fundierte und persönliche Betreuung unserer Mitglieder. Unser gesamtes Team ist konsequent darauf ausgerichtet, diesem Anspruch gerecht zu werden. Hierzu erfolgen regelmäßig intensive Schulungs- und Weiterbildungsmaßnahmen, um sowohl die fachliche Expertise als auch die Beratungsqualität dauerhaft auf einem hohen Niveau zu halten und weiter auszubauen.

Durch die **Gribbohmer Versicherungsdienst GmbH** sind wir zudem in der Lage, unseren Mitgliedern ein erweitertes und ganzheitliches Leistungsspektrum anzubieten. Insbesondere können auch Versicherungsleistungen vermittelt werden, die außerhalb unseres originären Geschäftsmodells liegen. Hieraus ergeben sich für unsere Mitglieder klare Vorteile in Form einer umfassenden, unabhängigen und bedarfsgerechten Betreuung in sämtlichen Versicherungsfragen. Gleichzeitig trägt diese strategische Erweiterung wesentlich zur Sicherung und Stabilisierung unseres Bestandes bei.

Diese Ausrichtung wurde zum 01.01.2020 durch die Einführung der zusätzlichen Vermittlungsleistung „Immobilienfinanzierung“ konsequent weiterentwickelt. Ziel ist es, unseren Mitgliedern eine noch umfassendere Beratung „aus einer Hand“ zu ermöglichen und sie in sämtlichen relevanten Lebens- und Unternehmensbereichen kompetent zu begleiten.

Eine weitere wesentliche Ergänzung unseres Leistungsportfolios stellt die im Jahr 2020 gegründete **Gilden Finanz- und Konzeptberatungsgesellschaft mbH (GFK)** dar. Die **GFK** erweitert unser Angebot insbesondere im Bereich der Konzeptberatung sowie der Finanzanlagenvermittlung. Durch die Bündelung dieser Leistungen erwarten wir eine nachhaltige Stärkung unserer Wettbewerbsposition. Gleichzeitig soll die Bindung unserer Bestandskunden weiter intensiviert sowie die Gewinnung qualitativ hochwertiger Neukunden gezielt vorangetrieben werden.

10.1 STRATEGISCHE ENTWICKLUNG

Im Rahmen unserer strategischen Weiterentwicklung verfolgen wir konsequent das Ziel, unsere Position als leistungsstarker und verlässlicher Partner für unsere Mitglieder weiter auszubauen. Dabei stehen insbesondere die Vertiefung bestehender Kundenbeziehungen, der Ausbau unseres Leistungsangebots sowie die gezielte Erschließung neuer Kundensegmente im Fokus.

Ein wesentlicher Bestandteil unserer Strategie ist die kontinuierliche Erweiterung unseres Beratungsansatzes hin zu einer ganzheitlichen Betreuung. Dies umfasst neben klassischen Versicherungsleistungen zunehmend auch angrenzende Themenbereiche wie Finanzierung, Vermögensaufbau und individuelle Beratungskonzepte. Durch diese Integration verschiedener Leistungsbereiche schaffen wir zusätzliche Mehrwerte für unsere Mitglieder und differenzieren uns klar im Wettbewerb.



10.2 OPERATIVES GESCHÄFT

Die Betreuung unserer Mitglieder erfolgt maßgeblich durch unseren eigenen Außendienst. Insbesondere bei Angebotsanfragen legen wir großen Wert auf persönliche Vor-Ort-Termine. Diese ermöglichen es uns, die zu versichernden Risiken detailliert zu erfassen und realistisch zu bewerten. Im Interesse unserer gesamten Versichertengemeinschaft verfolgen wir diesen Ansatz konsequent, um Risiken zu vermeiden, die aus wirtschaftlicher oder versicherungstechnischer Sicht nicht tragbar wären. Für die kommenden Jahre haben wir uns zum Ziel gesetzt, unseren hauptberuflichen Außendienst systematisch weiter auszubauen. Damit soll sowohl die Betreuungsqualität erhöht als auch die regionale Präsenz gestärkt werden.

Parallel dazu werden die bisherigen Marketing- und Vertriebsmaßnahmen weiterentwickelt und intensiviert. Neben klassischen Werbeaktivitäten setzen wir verstärkt auf gezielte Kampagnen, um unsere Zielgruppen noch präziser anzusprechen. Die Teilnahme an regionalen Messen mit einem eigenen Messestand wird dabei weiterhin ein wichtiges Instrument zur direkten Ansprache potenzieller Neukunden darstellen.

Ein besonderes Augenmerk legen wir zudem auf die Weiterentwicklung der erfolgreichen „Mund-zu-Mund-Propaganda“. Durch gezielte „Kunden-werben-Kunden“-Programme soll dieses Potenzial weiter ausgeschöpft werden. Zufriedene Mitglieder fungieren hierbei als wichtige Multiplikatoren und tragen wesentlich zur positiven Wahrnehmung unserer Gilde bei.

Schließlich erwarten wir durch die konsequente Festigung und Weiterentwicklung unserer Marke „Die GRIBBOHMER“ in der Außendarstellung zusätzliche Wachstumsimpulse. Eine klare Positionierung sowie ein einheitliches Erscheinungsbild sollen dazu beitragen, unsere Bekanntheit zu steigern und das Vertrauen in unsere Leistungen nachhaltig zu stärken.



11 GESCHÄFTSPARTNER

11.1 GESCHÄFTSPARTNER GILDE

- Auswahl ohne Anspruch auf Vollständigkeit -

Kieler Rück Kiel	Rückversicherung
Herdler & Partner GmbH Uetersen	Hausratsachverständigenbüro
Sachverständigenbüro Fahs Itzehoe	Hausratsachverständigenbüro Schmucksachverständiger
bTdynamics GmbH Hamburg	EDV-Betreuung, EDV-IT-Sicherheit,
B3 Datenschutz GmbH Kellinghusen	Datenschutz
IT Dienstleistungen - Holger Bredenbeck Itzehoe	EDV-Betreuung
SowAss – Software für die Assekuranz GmbH Neuendorf b. Elmshorn	Kundenverwaltungssoftware, Buchhaltungssoftware
artBase! Software GmbH & Co. KG Auderath	Kundenverwaltungssoftware
SEO-Monster UG (haftungsbeschränkt) Internetagentur / Cloud-Service / Webhosting Hamburg	Internetauftritt, Homepage
rt Revision + Treuhand GmbH & Co. KG Kiel	Finanzbuchhaltung, Steuerberatung
Bordesholmer Sparkasse Wacken	Kontoverwaltung und Geldverkehr
DAB BNP Parisbas München	Vermögensverwaltung
Verband der Versicherungsvereine a.G. e.V. Kiel	Verband
Mitglied beim Versicherungsombudsmann e.V. Berlin	Verbraucherschlichtungsstelle



11.2 GESCHÄFTSPARTNER GMBH

- Auswahl ohne Anspruch auf Vollständigkeit –

Es bestehen entsprechende Mehrfachagentenverträge, um für folgende Gesellschaften zu vermitteln:

- | | |
|-------------------------------------|--|
| - ADVOCARD | - Hiscox |
| - Allianz | - Itzehoer |
| - Alte Leipziger | - LKH |
| - Alte Oldenburger | - KRAVAG |
| - Ammerländer | - KS/Auxilia |
| - ARAG | - LV 1871 |
| - AXA | - Mannheimer |
| - Barmenia | - Neuendorfer |
| - Bayerische Beamtenkrankenkasse AG | - Nürnberger |
| - Care Concept | - NV |
| - Carl Rieck | - Oberösterreichische |
| - Concordia | - Ostangler |
| - Condor | - OCC |
| - DBV | - Proxalto |
| - Degenia | - Qualitypool |
| - DEURAG | - Roland-RS |
| - Deutsche Familienversicherung | - R+V Versicherung |
| - Dialog | - Schleswiger Versicherungsdienst GmbH |
| - DKV | - SDK |
| - ERGO | - Signal Iduna |
| - Generali | - Swiss Life |
| - Gothaer | - Swiss Life Partner GmbH |
| - Grundeigentümer | - Uelzener |
| - GVO | - Union Krankenversicherung AG |
| - Die Haftpflichtkasse | - Universa |
| - Hagelgilde | - VHV |
| - Hallesche | - Volkswohl Bund |
| - Hannoversche Leben | - Württembergische |
| - HanseMercur | - Zurich |
| - Helvetia | |

Bundesverband Deutscher
Versicherungskaufleute e.V. (BVK)
Bonn

Verband